

A photograph of two young children running through a grassy field at sunset. The child on the left is wearing a yellow long-sleeved shirt and dark leggings, with their hair blowing in the wind. The child on the right is wearing a red jacket and dark pants. They are holding hands and running towards the right. The background is a soft-focus landscape with trees and a warm, golden light from the setting sun.

# Ydelseskatalog

[pmsa.dk](http://pmsa.dk)

 **Progression**  
mere socialt arbejde

# Kontakt os

info@pmsa.dk

+45 71 99 31 36

pmsa.dk





📞 Hovednummer+ 45 71 99 31 36

🔔 Akutnummer + 45 42 90 31 36

# Indhold

- S. 5 - 6 Progression - født ud af en vision om forandring
- S. 7 - 8 Hvad tilbyder vi helt konkret?
- S. 9 - 10 Familiebehandling
- S. 11 - 12 Psykologisk familiebehandling
- S. 13 - 14 Akut og døgn
- S. 15 - 16 Spæd- og småbørnsindsats
- S. 17 - 18 Praktisk pædagogisk støtte
- S. 19 - 20 Kontaktperson
- S. 21 - 22 Ungestøtte
- S. 23 - 24 Kriminalitetsforebyggende - UKN
- S. 25 - 26 Støtteperson
- S. 27 - 28 Støttet og overvåget samvær
- S. 29 Oversigt over sociale ydelser
- S. 30 Samarbejdspartnere



[info@pmsa.dk](mailto:info@pmsa.dk)



[www.pmsa.dk](http://www.pmsa.dk)

# PROGRESSION

## - FØDT UD AF EN VISION OM FORANDRING

Progression blev stiftet for 10 år siden af Mostapha Faour og Mohamad Abdallah, der begge havde en klar vision.

*At skabe reel forandring for de mest udsatte børn, unge og familier, netop dér, hvor andre ofte giver op.*

Baggrunden for Progression er en kombination af stærk socialfaglig indsigt og juridisk tyngde. Mostapha er uddannet socialrådgiver og har gennem sin karriere arbejdet tæt med udsatte børn og unge, hvor bl.a. relationen har været nøglen til udvikling.

Mohamad er jurist med speciale i familieret og har i mange år arbejdet med skilsmisssager og komplekse familieretlige problemstillinger. Sammen har de lagt fundamentet til en virksomhed, der kombinerer faglighed og praksis på en måde, der skaber resultater i selv de mest udfordrende sager.



**MOHAMAD**

**MOSTAPHA**

I dag er Progression et tværfagligt team der består af blandt andet psykologer, pædagoger, socialrådgivere og lærere med solid erfaring indenfor socialområdet.

Vi deler den samme drivkraft som vores ejere - at insistere på, at der altid findes en vej, og at vi har et ansvar for at hjælpe med at finde den.



# HVAD TILBYDER VI HELT KONKRET?

## Effektmåling hver 6. uge

Vi dokumenterer udviklingen løbende gennem systematiske progressions- og effektmålinger. Der gennemføres både en faglig effektmåling mellem socialfaglig koordinator og konsulent med fokus på retning og progression og en særskilt måling mellem konsulent og familien, hvor børn, unge og forældre inddrages i forhold til deres oplevelse af forandring.

De to perspektiver sammenholdes og bruges som et aktivt redskab til at justere indsatsen og styrke den fælles forståelse af, hvad der virker, og hvor vi skal hen, på den måde sikrer vi, at indsatsen hele tiden bevæger sig i retning af reel udvikling og øget selvstændighed, så familierne gradvist får redskaberne og styrken til at stå mere sikkert på egne ben.

## To fagpersoner på hver indsats

Hos Progression arbejder vi aldrig i siloer. Alle indsatser varetages af både en socialfaglig koordinator og en socialfaglig konsulent, der sammen skaber kvalitet, faglig sparring og kontinuitet.

Det betyder, at ingen sag står alene, og at kommunen altid har en tydelig kontakt og overblik over forløbet.

## Fagligt afsæt og tydelig retning

Alle indsatser bygger på en grundig afdækning af barnets eller den unges behov. Vi udarbejder en konkret indsatsbeskrivelse, der giver klar retning og mål. Det skaber gennemsigtighed for kommunen og tryghed for familien.

## Medarbejdere med faglighed og erfaring

Vores medarbejdere er kernen i kvaliteten. Derfor prioriterer vi stabile ansættelser og investerer målrettet i deres udvikling. 99 % har en socialfaglig uddannelse samt solid erfaring og alle får tæt ledelsesopfølgning, supervision og kompetenceløft. Det betyder, at kommunen altid møder fagfolk, der både står sikkert i komplekse sager og bringer nyeste viden i spil.

## Sprog- og kulturforståelse

Vi har et team med bred kulturel og sproglig indsigt. Det giver os en særlig evne til at skabe tillid og forståelse på tværs af sprog og kultur samt til at forebygge misforståelser i komplekse familiedynamikker.

## **Supervision og ledelsesopfølgning**

Vi slipper aldrig en indsats på autopilot. Alle medarbejdere deltager i månedlig supervision og får tæt ledelsesopfølgning. Det sikrer, at hver indsats holdes på sporet, og at kommunen kan regne med en konstant høj faglig standard.

## **Dokumentation – gennemsigtighed og kvalitet i alle led**

Hos Progression ser vi dokumentation som en aktiv del af indsatsen – ikke blot et bilag. Efter hvert besøg udarbejder konsulentet et dagbogsnotat, der tydeligt beskriver formålet med besøget, de anvendte metoder og de fokuspunkter, der skal arbejdes videre med næste gang.

Når myndigheden efterspørger en status, leverer vi en fagligt velfunderet statusudtalelse, som samler indsatsernes resultater og giver et klart grundlag for kommunens videre beslutninger. For at sikre ensartet kvalitet og retning gennemgår den socialfaglige koordinator løbende dokumentationen og sikrer, at den afspejler både formålet med indsatsen og den progression, der er skabt. På den måde kan kommunen altid regne med en gennemsigtig, præcis og brugbar dokumentation, der understøtter udviklingen i sagen.

## **Tilgængelighed – vi slipper ikke opgaven kl. 16**

Hos Progression ved vi, at kriser og konflikter sjældent opstår inden for almindelig kontortid. Derfor er vi tilgængelige for både kommunen og vores medarbejdere gennem en døgnbemandet akut vagtordning. Det betyder, at vi kan træffes 24 timer i døgnet, hvis der opstår akutte problemstillinger eller behov for hurtig handling. For kommunen skaber det tryghed, at vi altid er klar til at reagere, og for vores medarbejdere giver det sikkerhed i opgaveløsningen – også i de mest uforudsigelige situationer.

Kort sagt: Hos Progression får kommunen en indsats, der er systematisk målt, dobbelt fagligt forankret og leveret af højtuddannede specialister – med det klare mål at skabe størst mulig progression for børn, unge og familier.

# FAMILIEBEHANDLING

## – MÅLRETTET, FLEKSIBEL OG TÆT PÅ



Hver familie har sin egen historie og sine egne udfordringer. Nogle kæmper med konflikter, andre med psykiske vanskeligheder, misbrug, særlige behov eller andre komplekse sociale problemstillinger.

Vi lægger vægt på, at både de voksne og børnene bliver hørt, så barnets stemme også får plads og bliver en aktiv del af løsningen. Derfor arbejder vi aldrig med standardpakker. Vi bygger hvert forløb op fra bunden med udgangspunkt i netop den familie, vi møder.

Når en familie arbejder med os, handler det ikke kun om at få hjælp her og nu, det handler om at skabe bevægelse. Vi tror på, at små skridt kan føre til store forandringer, når de bliver taget sammen med de rette mennesker. Derfor er progression ikke bare vores navn, det er vores mål - at hver familie oplever fremdrift, udvikling og nye muligheder, der gør hverdagen lettere og fremtiden lysere

## Metoder og tilgange altid tilpasset familien

Vi ved, at én metode ikke kan rumme alle udfordringer. Derfor arbejder vi tværfagligt og fleksibelt med en bred værktøjskasse og kombinerer tilgange, så de passer til familiens behov. Med inspiration fra Albert Banduras kognitive og adfærdsmæssige forståelser ved vi, at struktur, tydelighed og læring gennem erfaring spiller en central rolle, når familier skal ændre adfærd og udvikle nye strategier i hverdagen.

### Nogle af de tilgange, vi ofte bruger, er f.eks.:

- Løsningsfokuserede metoder, hvor vi sammen finder de næste skridt og styrker de ressourcer, familien allerede har.
- Forældretræning og guidning, så forældrene bliver bedre rustet til at skabe tryghed og struktur i hverdagen.
- Netværksmøder og koordinering, hvor vi samler alle relevante aktører omkring familien for at skabe fælles retning og sammenhæng.
- Netværks- og ressourcearbejde, hvor vi afdækker og styrker de mennesker og muligheder, der kan støtte familien i deres udvikling.

Vi omsætter metoderne til virkelighed i hjemmet, i netværket, i skolen og i fritiden, og vi gør det, når der er brug for det. Vi ved, at hverdagen ikke stopper kl. 16, og derfor kan vi rykke hurtigt ud og være der, når situationen kræver en indsats. Det giver en tryghed, som ofte er afgørende for at skabe forandring.

# PSYKOLOGISK FAMILIEBHANDLING

## - INDSIGT, RELATIONER OG VARIG UDVIKLING

I psykologisk familiebehandling hos Progression arbejder vi med de følelsesmæssige og relationelle mønstre, der påvirker familiens trivsel. Når konflikter, afstand eller mistrivsel fylder, handler det ofte om misforståelser, gamle erfaringer og utrygge samspil. Vores opgave er at skabe forståelse, struktur og bevægelse, så familien sammen kan udvikle nye måder at være i relation på.

Forløbene varetages af uddannet psykologer med specialviden inden for udviklingspsykologi, tilknytning, traumer og familiedynamikker. Vi møder hver familie med en helhedsorienteret tilgang og skræddersyr behandlingen, så den passer til familiens situation og ressourcer.

### Nogle af de psykologiske tilgange, vi ofte anvender, er:

- Systemisk tilgang, hvor vi undersøger, hvordan familiens kommunikation og samspil påvirker hinanden. Sammen identificerer vi mønstre, der fastholder problemerne, og arbejder med at skabe nye måder at forstå og reagere på.
- Mentaliseringsbaseret tilgang, hvor vi styrker familiens evne til at forstå egne og andres følelser, tanker og intentioner. Det øger empati, mindsker konflikter og fremmer tryghed i relationerne.
- Emotionsfokuseret terapi, hvor vi støtter familiemedlemmerne med at genkende og udtrykke følelser på en måde, der skaber nærvær og åbenhed frem for misforståelser og afstand.



Samtalerne foregår i forskellige formater - med hele familien, forældrene alene eller enkelte familiemedlemmer, alt efter, hvor fokus giver mest mening. Vi lægger vægt på, at alle stemmer bliver hørt, og at barnets perspektiv bliver en aktiv del af processen.

I psykologisk familiebehandling skaber vi et trygt rum, hvor refleksion og forståelse fører til konkret handling. Målet er, at familien ikke kun finder løsninger på det, der er svært her og nu, men også får redskaber til at møde fremtidige udfordringer med større ro, sammenhold og forståelse.

Hos Progression ser vi indsigt som begyndelsen på bevægelse, og bevægelse som vejen til varig forandring.



# AKUT OG DØGN

## Akut betyder ikke standardløsning

Ingen sager er ens. Vi arbejder altid individuelt og afdækkende. Vores første opgave er at skabe sikkerhed omkring barnet og familien, men lige så vigtigt er det at forstå, hvad der ligger bag. Er der tale om vold, et massivt sammenbrud i forældresamarbejdet, gentagne konflikter eller psykisk mistrivsel? Indsatsen tilrettelægges ud fra den konkrete situation, så ressourcerne bruges dér, hvor de gør størst forskel.

## Observation og analyse som styringsværktøj

Vores akut- og døgnforløb er aldrig blot et sted at placere et barn. Vi rykker ud og arbejder dér, hvor livet leves, i hjemmet. Her observerer, dokumenterer og analyserer vi barnets trivsel og familiens dynamik.

Vi arbejder systematisk med:

- Observation i hverdag og nattetimer for at identificere mønstre, ressourcer og risikofaktorer.
- Strukturerede samtaler med forældre, barnet og relevante samarbejdspartnere.
- Tværfaglig sparring og præcis skriftlig rapportering, så kommunen får et klart og anvendeligt beslutningsgrundlag.

## Relation og metode – ro midt i kaos

I en krisesituation er relationen afgørende. Vi anvender metoder, der matcher situationens alvor og kompleksitet:

- Mentaliserende og traumesensitiv tilgang for at skabe ro, tillid og forståelse.
- Adfærdsregulerende og strukturerende metoder for at skabe stabilitet og forudsigelighed i hverdagen.
- Særlig ekspertise i højkonfliktsager, hvor interne familiekonflikter belaster både børn og voksne.

## Tilgængelighed og fleksibilitet

Akutte situationer stopper ikke kl. 16. Vi er tilgængelige døgnet rundt, dag, aften, weekend og nat – og rykker ud dér, hvor behovet er størst - hjem til familien. Vi tilbyder både kortvarige observationsforløb, aflastningsophold og længerevarende døgnindsatser.

## Mere end brandslukning

Hos Progression handler akut- og døgnindsatser om mere end at slukke brande. Det handler om at skabe sikkerhed og overblik i en presset situation – og samtidig give kommunen og familien et tydeligt billede af, hvad der skal til for at komme videre.

Med Progression får I ikke blot en indsats, men et samarbejde, der skaber reel udvikling og progression for både barnet og familien.

# SPÆD- OG SMÅBØRNSINDSATS - TRYK TILKNYTNING, TIDLIG STØTTE OG VARIG UDVIKLING



**Progression tilbyder støtte i familier med spæd- og småbørn, jf. barnets lov § 32, stk. 1, nr. 5.**

Vi tror på, at den bedste forebyggelse begynder tidligt. Vores spæd- og småbørnsindsats støtter forældre i at udvikle deres forældreskab allerede under graviditeten, for at skabe tryghed, trivsel og sunde relationer fra starten af livet.

Vi ved, at forældreskab kan være krævende, især når der er bekymringer omkring trivsel, psykisk sårbarhed eller sociale udfordringer. Derfor møder vi familierne med respekt, nysgerrighed og anerkendelse, og bygger et samarbejde, hvor forældrene oplever sig som aktive deltagere i deres egen udvikling.

## **Samarbejde og gennemsigtighed som grundlag**

Vi arbejder tværfagligt og inddrager relevante samarbejdspartnere – altid med forældrenes samtykke.

Gennemsigtighed og respekt er centrale værdier i alt, vi gør.

Målet er, at forældre får viden, redskaber og selvtillid til at tage ejerskab over deres forældrerolle og skabe gode betingelser for deres barn – nu og på sigt. Vi tror på, at varig trivsel begynder med tryk tilknytning.

Når forældre føler sig set og støttet, skaber vi sammen et stærkt fundament for barnets liv.

## Det, der kendetegner Progression, er kombinationen af høj faglighed og fleksibel praksis

- Indsatsen kan iværksættes hurtigt, ofte inden for få timer.
- Vi arbejder med varierende intensitet, fra støtte før fødslen til døgndækning alle ugens dage.
- Vi tilbyder løbende effektmåling og tæt dialog med rådgiver, så indsatsen altid er målrettet og justeret efter familiens behov.

### Faglighed med hjertet – og metoder, der virker

- Vores spædbarnsteam består af erfarne familiebehandlere med solid viden om tidlig tilknytning og udvikling. Vi anvender gennemprøvede metoder, der styrker samspillet mellem barn og forældre.
- ADBB (Alarm Distress Baby Scale) bruges til at vurdere spædbarnets trivsel og sociale kontakt og opdage tidlige tegn på udfordringer.
- Circle of Security – Parenting hjælper forældre til at forstå deres barns behov for både tryghed og selvstændighed – og giver redskaber til at skabe en stabil og kærlig relation.
- The Newborn Behavioural Observations (NBO) synliggør spædbarnets signaler, så forældre lærer at aflæse og reagere på deres barns adfærd og behov.
- Den mentaliseringsbaserede tilgang styrker forældres evne til at forstå egne og barnets tanker og følelser, hvilket er en forudsætning for sund kommunikation og tilknytning.

# PRAKTISK PÆDAGOGISK STØTTE - NÅR HVERDAGEN SKAL FUNGERE

Nogle familier har brug for en ekstra hånd til at få hverdagen til at hænge sammen.

Det kan handle om alt fra at skabe struktur og ro i hjemmet til at støtte børn og unge i skole, fritidsaktiviteter og sociale relationer. Hos Progression ser vi den praktiske pædagogiske støtte som et redskab til at skabe udvikling og stabilitet - altid med fokus på, at barnets stemme bliver hørt og har betydning for den støtte, vi giver.



## Støtte, der kan mærkes i hverdagen

Indsatsen tilpasses altid familiens behov og ressourcer. Vi arbejder tæt sammen med både forældre og børn for at finde løsninger, der giver mening i praksis, små ændringer, der gør en stor forskel i hverdagen. Det kan være hjælp til rutiner, struktur, samarbejde omkring lektier eller træning af sociale færdigheder.



## Metoder og tilgange – med fokus på ressourcer

- Vi tror på, at forandring skabes i samarbejde med familien. Derfor arbejder vi med metoder, der støtter både forældre og børn i at finde nye veje.
- Løsningsfokuseret tilgang, hvor vi sammen finder frem til det, der virker, og bygger videre på det.
- Forældretræning og praktiske redskaber, der styrker forældrerollen og giver nye handlemuligheder.
- Netværksmøder og koordinering, så alle omkring familien arbejder i samme retning.
- Fokus på ressourcer og barnets perspektiv, hvor vi aktivt inddrager barnets oplevelser og ønsker i arbejdet.

## Målet

Hos Progression handler praktisk pædagogisk støtte ikke kun om at få dagligdagen til at glide, det handler om at skabe bevægelse. Om at finde og styrke familiens egne ressourcer og give børn og unge en oplevelse af, at de bliver hørt og kan lykkes.

Når vi arbejder med struktur, relationer og udvikling, vokser både børn og forældre og fundamentet for en mere stabil fremtid bliver stærkere for hver dag.

# KONTAKTPERSON - RELATIONEN SOM DRIVKRAFT

Hos Progression er en kontaktperson ikke bare en støtteperson. Vi ser bl.a. relationen som nøglen til forandring, men vi ved også, at vejen dertil er forskellig for hvert barn og hver ung.

Vi arbejder med udgangspunkt i, at trygge relationer er fundamentet for udvikling. Inspireret af blandt andre tilknytningsteoretiker, John Bowlby, ved vi, at en stabil og tillidsfuld voksen kan blive den base, som gør det muligt for et barn eller en ung at udforske nye sider af sig selv og møde udfordringer med større ro.



Nogle har brug for tydelig struktur og faste rammer, andre for tillid, tid og små, sikre skridt.

En ung med autisme kan have brug for forudsigelighed og specialpædagogiske redskaber, mens en anden måske har behov for at finde fodfæste i et stærkt fællesskab eller en meningsfuld hverdag med konkrete handleplaner.

## Metoder og tilgange – altid tilpasset den enkelte

Hos Progression tror vi ikke på standardløsninger. Vores styrke er at kunne trække på mange forskellige faglige værktøjer og kombinere dem, så de passer præcist til barnets eller den unges situation.

Nogle af de tilgange, vi ofte arbejder med, er f.eks.:

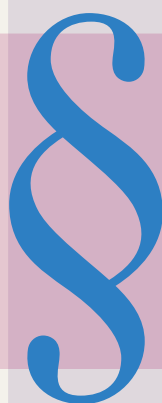
- Narrative og systemiske perspektiver, hvor vi hjælper den unge med at opdage nye måder at forstå sig selv og sine relationer på.
- Mentaliserende og relationsfokuseret arbejde, hvor vi styrker evnen til at aflæse og forstå følelser, både egne og andres.
- Adfærdsregulerende og kognitive metoder, der skaber struktur, tydelighed og små, overskuelige skridt mod nye mønstre.

## Altid til rådighed, når der er brug for det

Vi ved, at livet ikke følger et skema, og at kriser og konflikter sjældent opstår inden for kontortid. Derfor er vores kontaktpersoner kendt for at være fleksible og til rådighed, når der er brug for dem – også uden for normal arbejdstid. Det skaber tryghed og giver mulighed for at handle, når situationen kræver det.

Hos Progression ser vi kontaktpersonsarbejde som mere end praktisk støtte og følgeskab. Det er en mulighed for at skabe små, men vigtige skridt fremad – skridt, der kan ændre retningen for et barn eller en ung.

For os handler det om at møde mennesker dér, hvor de er, og hjælpe dem med at opdage nye sider af sig selv, bygge relationer og få erfaringer, der giver mod på mere. Når vi lykkes, ser vi ikke kun øget trivsel vi ser progression, udvikling, bevægelse og tro på, at fremtiden kan blive anderledes.




## UNGESTØTTE, JF. BL §§ 114-116, JF. § 113 SAMT SOCIALPÆDAGOGISK STØTTE, JF. SEL § 85

Overgangen fra ung til voksen kan være forbundet med mange forandringer, og det kan skabe utryghed, hvis alt omkring den unge skifter på én gang.

Teoretikere som Antonovsky understreger, at mennesker har brug for sammenhæng i tilværelsen - at livet opleves som begribeligt, håndterbart og meningsfuldt. På samme måde peger overgangsteoretikeren, Schlossberg, på, at kendte relationer og støttefunktioner kan være afgørende for at mestre store skift.





Hos Progression tilbyder vi derfor både ungestøtte, jf. BL §§ 114-116, jf. § 113 og socialpædagogisk støtte, jf. SEL § 85. Det betyder, at vi kan tilrettelægge indsatsen, så den matcher den enkelte unges behov, uanset hvilken støtteform de visiteres til.

Samtidig har den unge mulighed for at fortsætte med den samme kontaktperson, så relationen, tilliden og den viden, der allerede er opbygget, kan følge med ind i voksenlivet. På den måde bliver overgangen ikke et brud, men en tryk og sammenhængende fortsættelse.

# KRIMINALITETSFOREBYGGENDE UKN - KVALITET OG RELATION, DER SKABER VÆRDI

Hos Progression tror vi på, at et UKN-forløb skal være mere end blot kontrol og afrapportering. Det skal være en reel mulighed for forandring for den unge og for kommunen, der har ansvaret. Det, der gør os anderledes, er kombinationen af specialiseret faglighed og praktisk gennemslagskraft.



- Vi stiller altid både en socialfaglig koordinator og en jurist til rådighed i alle UKN-forløb. Det giver en unik sikkerhed for, at indsatsen både har høj faglig kvalitet og er juridisk velforankret.
- Vi arbejder hands-on og relationsnært og samtidig struktureret og konsekvent, så aftaler faktisk bliver holdt.
- Vi gør en dyd ud af tværfagligt samspil. Forløbet bindes sammen med skole, SSP, UU, familie og myndighed, så den unge møder én samlet indsats i stedet for fragmenterede tiltag.

## Nye fællesskaber som drivkraft for forandring

Hos Progression ved vi, at reel forandring ikke kun handler om at bryde med kriminalitet, det handler også om at skabe noget at bryde hen imod. Mange unge i UKN-forløb er dybt forankret i relationer og miljøer, hvor kriminalitet, misbrug eller negativ social arv fylder. Hvis vi blot forsøger at regulere adfærden, uden at tilbyde et alternativ, risikerer vi, at den unge falder tilbage i det velkendte.

Derfor arbejder vi aktivt med at erstatte de gamle miljøer med nye positive fællesskaber. Med inspiration fra Axel Honneths anerkendelsesteori ved vi, at den unges udvikling og identitet formes gennem de relationer, hvor de oplever respekt, værdi og socialt tilhørsforhold.

UKN

### Det betyder, at vi målrettet:

- Introducerer den unge til fællesskaber, hvor de kan opleve positiv anerkendelse f.eks. uddannelsesmiljøer, fritidsaktiviteter, praktikforløb eller netværk, der fremmer nye identitetsmarkører.
- Arbejder med at styrke den unges evne til at tage del i fællesskaber, hvor deres ressourcer og styrker bliver set og anerkendt.
- Skaber relationer, hvor den unge ikke kun bliver mødt som ”den, der har en sag i UKN”, men som et ungt menneske med potentiale, drømme og ressourcer.

**Kort sagt: Vi tror ikke på forandring uden nye fællesskaber. Når vi støtter den unge ind i miljøer, hvor de oplever reel anerkendelse og mening, skaber vi grobund for varig forandring – og et liv uden kriminalitet.**

# STØTTEPERSON - NÅR BARNET ER ANBRAGT, MEN FORÆLDRESKABET BESTÅR

At have sit barn anbragt uden for hjemmet er en stor følelsesmæssig belastning for enhver forælder. Samtidig stilles der ofte krav om samarbejde med myndigheder, anbringelsessted og andre fagpersoner.

Hos Progression ser vi forældrene som en vigtig ressource – også når barnet ikke bor hjemme. Samtidig har vi altid fokus på barnets stemme og behov, så støtten til forældrene også understøtter barnets trivsel og udvikling. Med forældrestøtte efter **Barnets Lov § 75** støtter Progression forældre til at bevare kontakten, styrke relationen til barnet og udvikle nye kompetencer, så samværet og samarbejdet omkring barnet bliver bedst muligt.

## Ikke to forældre er ens

Hver forælder oplever anbringelsen forskelligt. Derfor arbejder Progression individuelt med udgangspunkt i forældrenes ressourcer, udfordringer og mål.

Nogle har brug for støtte til at forstå barnets behov, andre har brug for hjælp til at håndtere egne følelser eller konflikter med den anden forælder. Vores tilgang er altid respektfuld, men også tydelig og målrettet.



## Hvordan vi arbejder

- Forældre støtten kan tilrettelægges på mange måder, men målet er altid at styrke forældreskabet og barnets trivsel. Progression kan f.eks.:
- Forberede forældre på samvær og støtte dem i at skabe gode oplevelser sammen med barnet.
- Tilbyde refleksionssamtaler før og efter samvær, hvor vi sammen ser på, hvad der lykkes, og hvor der kan arbejdes videre.
- Støtte forældre i at forstå myndighedskrav og samarbejde konstruktivt med anbringelsesstedet og kommunen.
- Arbejde med forældrenes egne reaktioner, følelser og håb for fremtiden.

Vi bruger tilgange, der matcher den enkelte families situation – f.eks. mentaliserende samtaler, løsningsfokuserede metoder eller konkrete øvelser i at aflæse barnets behov.

Forældre støtte handler om at give forældre en aktiv rolle – også når barnet er anbragt. Hos Progression ønsker vi at skabe tryghed, styrke relationen og give forældrene værktøjer, der gør dem til en positiv og stabil del af barnets liv – både nu og på længere sigt.

Vores arbejde handler om progression – små og store skridt, der støtter forældre til at udvikle sig, finde styrke og bevare kontakten til deres barn. Med Progression får forældre støtte til at skabe en positiv udvikling for hele familien.

# STØTTET OG OVERVÅGET SAMVÆR - TRYKKE RAMMER, UDVIKLING OG INDSIGT

Samvær mellem barn og forælder kan være komplekst. Hos Progression tilbyder vi både overvåget og støttet samvær, hvor vi skaber trygge og professionelle rammer, hvor barnets stemme og behov er i centrum. Vi ser samvær som mere end kontrol, det er en mulighed for udvikling, relation og læring.

## **Professionelle rammer med barnet i centrum**

Vi gennemfører samvær i vores egne børnevenlige lokaler i Glostrup og Vordingborg, men kan også tilrettelægge forløb andre steder, når det giver bedst mening for barnet.

## **Individuelt tilrettelagt – ikke to samvær er ens**

Vi afklarer altid formål, behov og ressourcer, så indsatsen tilpasses den enkelte families situation.

Ved **overvåget samvær** er vi til stede under hele samværet for at sikre barnets tryghed og dokumentere forløbet i rolige og forudsigelige rammer.

Ved **støttet samvær** er vi mere i baggrunden, men klar til at støtte og guide, så forældre kan styrke kontakten og samspillet med barnet.

## Tryghed og udvikling i fokus

Samværet er ikke kun et møde mellem barn og forælder, det er også en mulighed for refleksion og læring.

- Før- og eftersamtaler med forældre er en fast del af forløbet. Før samværet hjælper vi med at skabe ro og fokus og efter samværet taler vi om det, der skete, og hvad der skal arbejdes videre med.
- Observation og dokumentation sikrer, at der gives et klart og neutralt billede af samværet til myndigheden. Myndighed modtager desuden en velbeskrevet samværsbeskrivelse, som giver et fyldestgørende og nuanceret billede af forløbet.
- Guidning og spejling undervejs hjælper forældre med at styrke deres kontakt og samspil med barnet – små justeringer kan gøre en stor forskel.
- Barnets perspektiv i centrum – vi tilpasser rammer og tempo efter barnets alder, behov og signaler, så samværet bliver en tryk oplevelse.

## Fleksibilitet og tilgængelighed

Vi ved, at samvær kan være sårbart og følelsesladet. Derfor arbejder vi fleksibelt, også uden for normal arbejdstid, og med medarbejdere, der kan håndtere komplekse og konfliktfyldte sager med ro og professionalisme.

## Målet

Hos Progression handler overvåget og støttet samvær om at skabe de bedst mulige betingelser for barnet og samtidig give forældre mulighed for indsigt og udvikling. På den måde bliver hvert samvær ikke bare et møde, men et skridt mod bedre relationer og større forståelse.

Vi arbejder ud fra en tro på progression - at hvert samvær kan skabe bevægelse fremad. Små fremskridt kan på sigt føre til større tryk, stærkere relationer og nye muligheder for både barn og forælder.

# OVERSIGT OVER SOCIALFAGLIGE YDELSER



**FAMILIEBEHANDLING**  
BL § 32.1.5



**PSYKOLOGISK  
FAMILIEBEHANDLING**  
BL § 32.1.5



**AKUT OG DØGN**



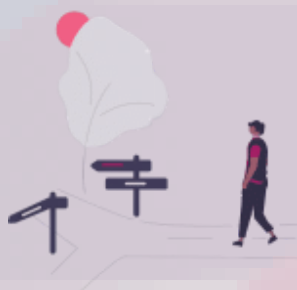
**SPÆD- OG SMÅBØRNSINDSATS**  
BL § 32.1.5



**PRAKTISK PÆDAGOGISK STØTTE**  
BL § 32.1.2



**KONTAKTPERSON**  
BL § 32.1.3



**UNGESTØTTE**  
BL § 114 - 116, JF. § 113



**KRIMINALITETSFOREBYGGENDE  
UKN**



**STØTTEPERSON**  
BL § 75



**STØTTET SAMVÆR**  
BL § 104



**OVERVÅGET SAMVÆR**  
BL § 105

# SAMARBEJDSPARTNERE

## Samarbejde med kommuner - Partnerskab for kvalitet

Hos Progression ser vi samarbejdet med kommunerne som et fagligt partnerskab, hvor vi sammen skaber løsninger med effekt.

Vi går helhjertet ind i opgaven og påtager os et medansvar for retning, kvalitet og progression.

Vi prioriterer åben dialog, fælles refleksion og en høj grad af tilgængelighed. Vores samarbejdspartnere oplever os som tydelige, ordentlige og løsningsorienterede og som nogen, der tør udfordre, når det er nødvendigt. Samtidig udvikler vi løbende vores ydelser i tæt samspil med kommunerne, baseret på konkrete behov og tilbagemeldinger fra praksis.

Vi tror på, at de bedste løsninger skabes sammen og det afspejler sig i både vores måde at samarbejde og levere på.



FURESØ  
KOMMUNE



ROSKILDE  
KOMMUNE



FAXE  
KOMMUNE



lollandkommune



Gribskov  
Kommune



HILLERØD  
KOMMUNE



HØRSHOLM KOMMUNE



Brøndby  
Kommune



Høje-Taastrup  
Kommune



GLADSAXE



FREDENSBORG  
KOMMUNE



RØDOVRE KOMMUNE



RUDERSDAL  
KOMMUNE



Gentofte  
Kommune

FREDERIKSBERG  
KOMMUNE



LYNGBY-TAARBÆK  
KOMMUNE



Herlev  
Kommune